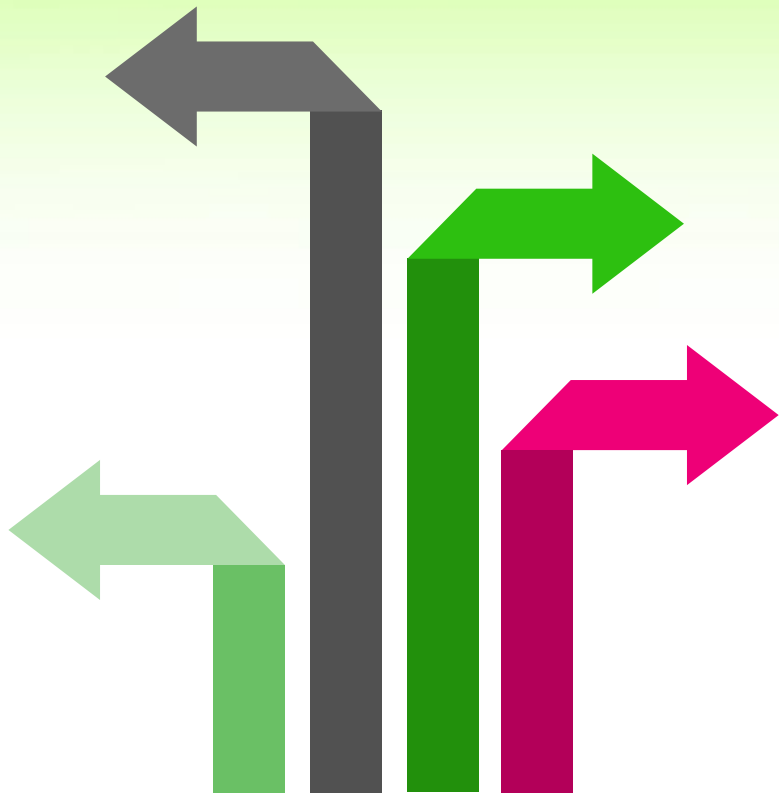


Kluczowe zmiany w organizacji pomocy
psychologiczno – pedagogicznej
oraz pracy specjalistów
w roku szkolnym 2022/23

Konferencja CREWŁ Sieradz, 14.09.2022 rok

Agenda:



www.yourwebsite.com

- 1 w kierunku prawa
- 2 w kierunku nowych specjalistów
- 3 w kierunku obowiązków, zadań
- 4 w kierunku pierwszych działań

Biblioteka Metodyczna

Kształcenie uczniów ze specjalnymi potrzebami edukacyjnymi

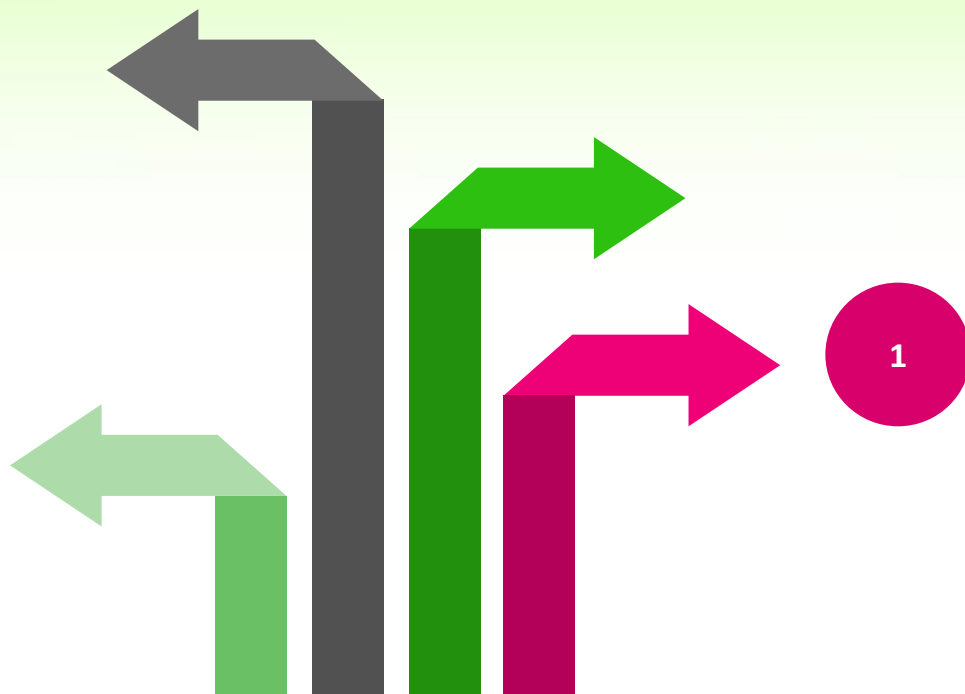


<http://moodle39.wodnsieradz.pl/course/view.php?id=83#section-12>

Biblioteka Metodyczna

Kształcenie uczniów ze specjalnymi potrzebami edukacyjnymi



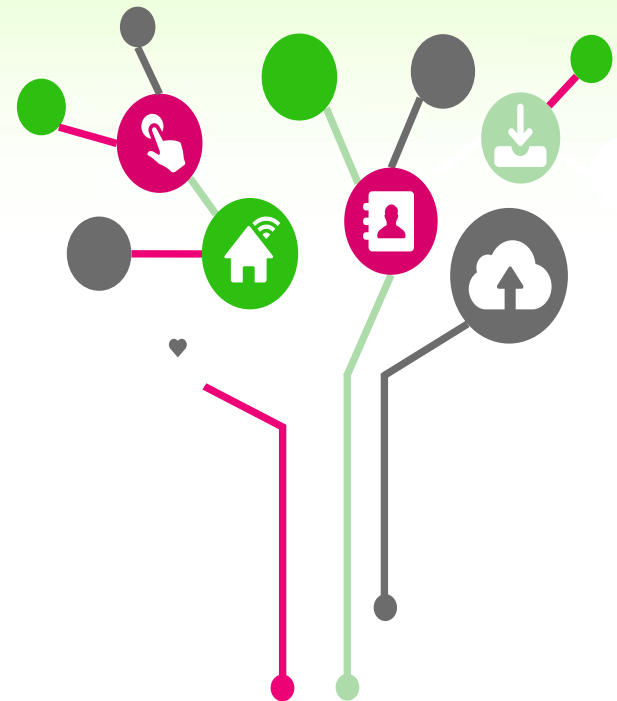


W kierunku prawa

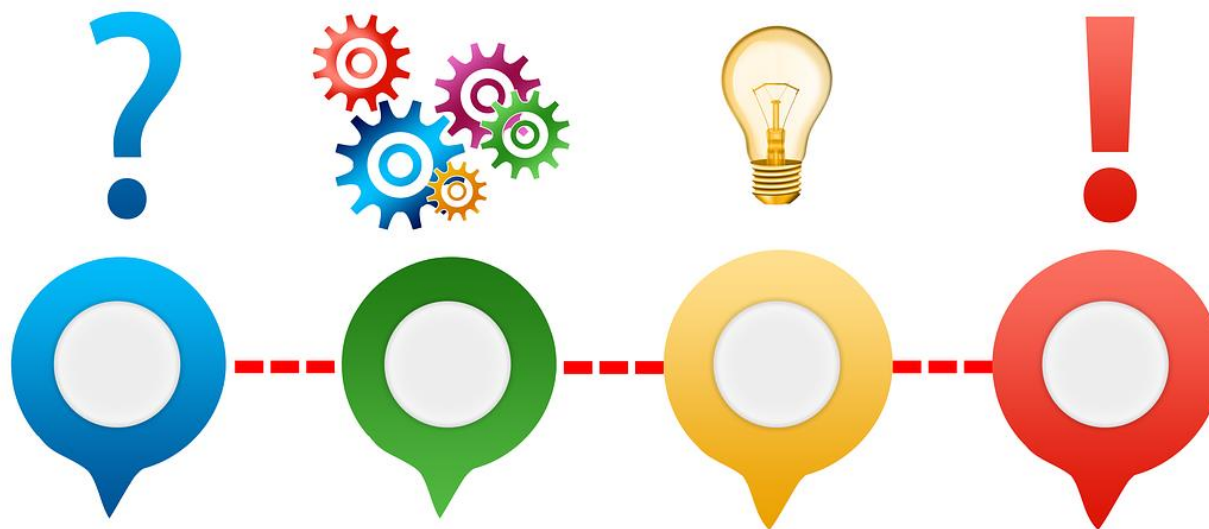
www.yourwebsite.com

Zasoby systemowe – dostępne wcześniej i nadal aktualne

- 1 Rozporządzenie z dnia 9.08.2017 r. w sprawie zasad organizacji i udzielania pomocy psychologiczno – pedagogicznej....
- 2 Rozporządzenie z dnia 9.08.2017 r. w sprawie warunków organizacji kształcenia i wychowania i opieki dla dzieci i młodzieży niepełnosprawnej.....
- 3 Rozporządzenie w sprawie z dnia 25.08.2017 r. w sprawie sposobu prowadzenia dokumentacji... .
- 4 Art. 26. 1. Ustawy prawo oświatowe Szkoły oraz placówki, o których mowa w art. 2 pkt 3–5, 7 i 8, realizują program wychowawczo-profilaktyczny



Rozporządzenie w sprawie zasad organizacji pomocy
psychologiczno - pedagogicznej w publicznych
przedszkolach, szkołach i placówkach (9.08.2017 rok)



Pomoc psychologiczno – pedagogiczna;

Czy rodzice/opiekunowie dziecka mogą z niej zrezygnować????

**Korzystanie z pomocy psychologiczno – pedagogicznej
w przedszkolu, szkole i placówce jest dobrowolne i bezpłatne.**

Propozycja działań/sposób dokumentowania:

- Przedstawienie rodzicowi lub pełnoletniemu uczniowi informacji o potrzebie objęcia ucznia pomocą psychologiczno – pedagogiczną.;
- Poinformowanie w formie pisemnej rodzica o ustalonych dla ucznia formach, okresie udzielania pomocy psychologiczno – pedagogicznej oraz wymiarze godzin, w którym poszczególne formy będą realizowane;
- Uzyskanie w formie pisemnej zgody rodziców na udział dziecka w poszczególnych formach pomocy psychologiczno – pedagogicznej.

Dokumenty:

Wyrażona w formie pisemnej zgoda rodziców na udział dziecka w poszczególnych formach pomocy psychologiczno – pedagogicznej., opcjonalnie – kopia propozycji zajęć z zakresu pomocy psychologiczno – pedagogicznej przesłanej do rodzica.

Miejsce przechowywania obu dokumentów – Indywidualna teczka ucznia.

Aktualne formy pomoc psychologiczno – pedagogiczna

W przedszkolu pomoc psychologiczno – pedagogiczna może być realizowana w formie:

1. zajęć rozwijających uzdolnienia,
2. **zajęć specjalistycznych**: logopedycznych, korekcyjno – kompensacyjnych, rozwijających kompetencje emocjonalno – społeczne,
3. zindywidualizowanej ścieżki, w ramach której realizowany jest obowiązek, rocznego przygotowania przedszkolnego,
4. porad i konsultacji.

Propozycja działań/sposób dokumentowania:

Specjaliści/nauczyciele realizujący zajęcia z pomocy p-p opracowują programy zajęć, prowadzą dzienniki zajęć z pomocy p-p, dokonują oceny efektywności udzielanej pomocy i na jej podstawie formułują wnioski do dalszej pracy.

Dokumenty:

Dziennik zajęć prowadzonych w ramach pomocy psychologiczno – pedagogicznej.

Aktualne formy pomoc psychologiczno – pedagogiczna

W szkole pomoc psychologiczno – pedagogiczna może być realizowana w formie:

1. zajęć rozwijających uzdolnienia,
2. zajęcia rozwijające umiejętności uczenia się,
3. zajęcia dydaktyczno – wyrównawcze,
4. **zajęć specjalistycznych**: logopedycznych, korekcyjno – kompensacyjnych, rozwijających kompetencje emocjonalno – społeczne,
5. zajęcia związane z wyborem kierunku kształcenia i zawodu – w przypadku uczniów szkół podstawowych oraz uczniów szkół ponadpodstawowych
6. zindywidualizowanej ścieżki kształcenia,
7. porad i konsultacji,
8. warsztatów.

Propozycja działań/sposób dokumentowania:

Specjaliści/nauczyciele realizujący zajęcia z pomocy p-p opracowują programy zajęć, prowadzą dzienniki zajęć z pomocy p-p, dokonują oceny efektywności udzielanej pomocy i na jej podstawie formułują wnioski do dalszej pracy.

Dokumenty:

Dziennik zajęć prowadzonych w ramach pomocy psychologiczno – pedagogicznej.

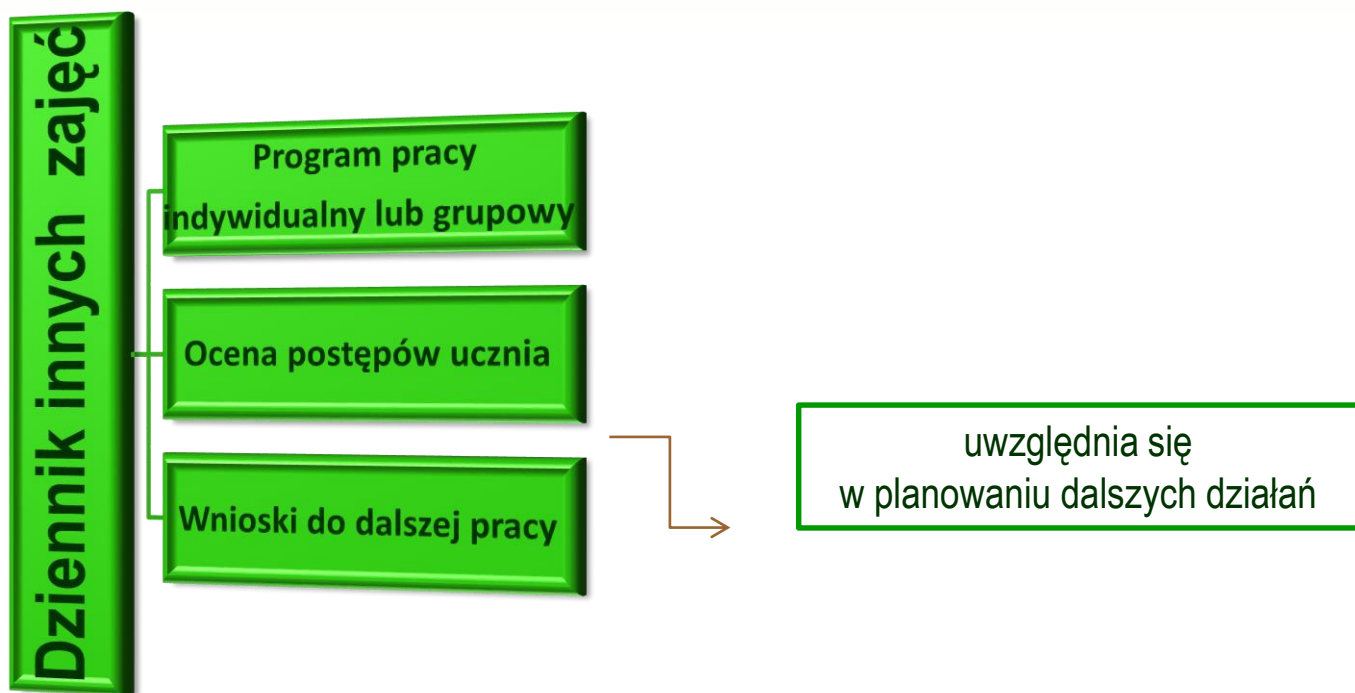
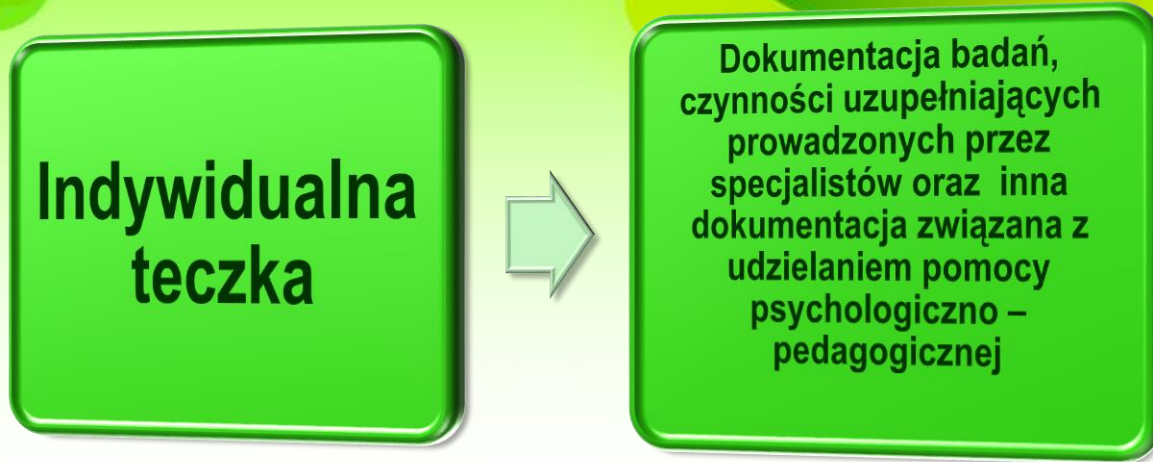
Algorytm działań realizowanych w ramach pomocy psychologiczno – pedagogicznej

-
- 1. Udzielanie uczniowi pomocy w trakcie bieżącej pracy
 - 2. Poinformowanie wychowawcy o udzielaniu w/w pomocy oraz innych nauczycieli i specjalistów (szczególnie pedagogów specjalnych)
 - 3. Zaplanowanie i realizacja określonych form pomocy psychologiczno – pedagogicznej

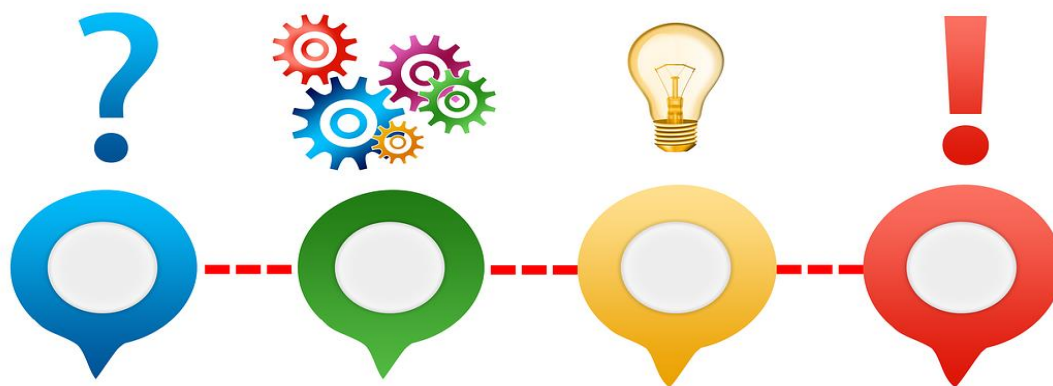
Kluczowe zadania związane z realizacją pomocy psychologiczno – pedagogicznej

1. Prowadzenie dzienników innych zajęć, w których dokumentowana jest realizacja poszczególnych form pomocy psychologiczno – pedagogicznej, np.: zajęć korekcyjno – kompensacyjnych, logopedycznych, rozwijających kompetencje emocjonalno – społeczne, dydaktyczno – wyrównawczych, itd..;
2. Przeprowadzanie (2x w ciągu roku) oceny efektywności udzielanej pomocy w ramach prowadzonych form pomocy psychologiczno – pedagogicznej;
3. Sformułowanie wniosków dotyczących dalszych działań mających na celu poprawę funkcjonowania ucznia.

Obowiązująca dokumentacja



Rozporządzenie w sprawie warunków organizacji kształcenia i wychowania i opieki dla dzieci i młodzieży niepełnosprawnej, niedostosowanej społecznie i zagrożonej niedostosowaniem społecznym



W pigułce

**Kluczowe dokumenty, które powinna
otrzymać szkoła**

**Kluczowe dokumenty, które opracowują
pedagodzy**



Algorytm postępowania szkoła

**Algorytm postępowania wychowawcy/
pedagoga specjalnego**



Kluczowe dokumenty, które powinna otrzymać szkoła

1. Oryginał orzeczenia o potrzebie kształcenia specjalnego.

Zgodnie z § 24 ust. 3 i 4 Rozporządzenia MEN z 7 września 2017 r. orzeczenie lub opinię przekazuje się wnioskodawcy w jednym egzemplarzu.

Jednocześnie na wniosek rodzica może być wydana kopia orzeczenia poświadczona za zgodność z oryginałem przez dyrektora poradni lub upoważnioną przez niego osobę. W związku z tym – według opinii (Prawnik z Portalu Oświatowego P. Marzena Czarnocka - możliwe jest przedłożenie tak oryginału, jak i kopii orzeczenia lub opinii).

2. Informację o charakterze spersonalizowanych potrzeb wynikających z choroby przewlekłej lub niepełnosprawności (np., ewentualne skutki uboczne zażywania leków: senność, obniżona koncentracja uwagi, synkinezy).



Algorytm postępowania (szkoła, przedszkole)



Kluczowe dokumenty, które opracowują pedagodzy



Indywidualnateczka ucznia

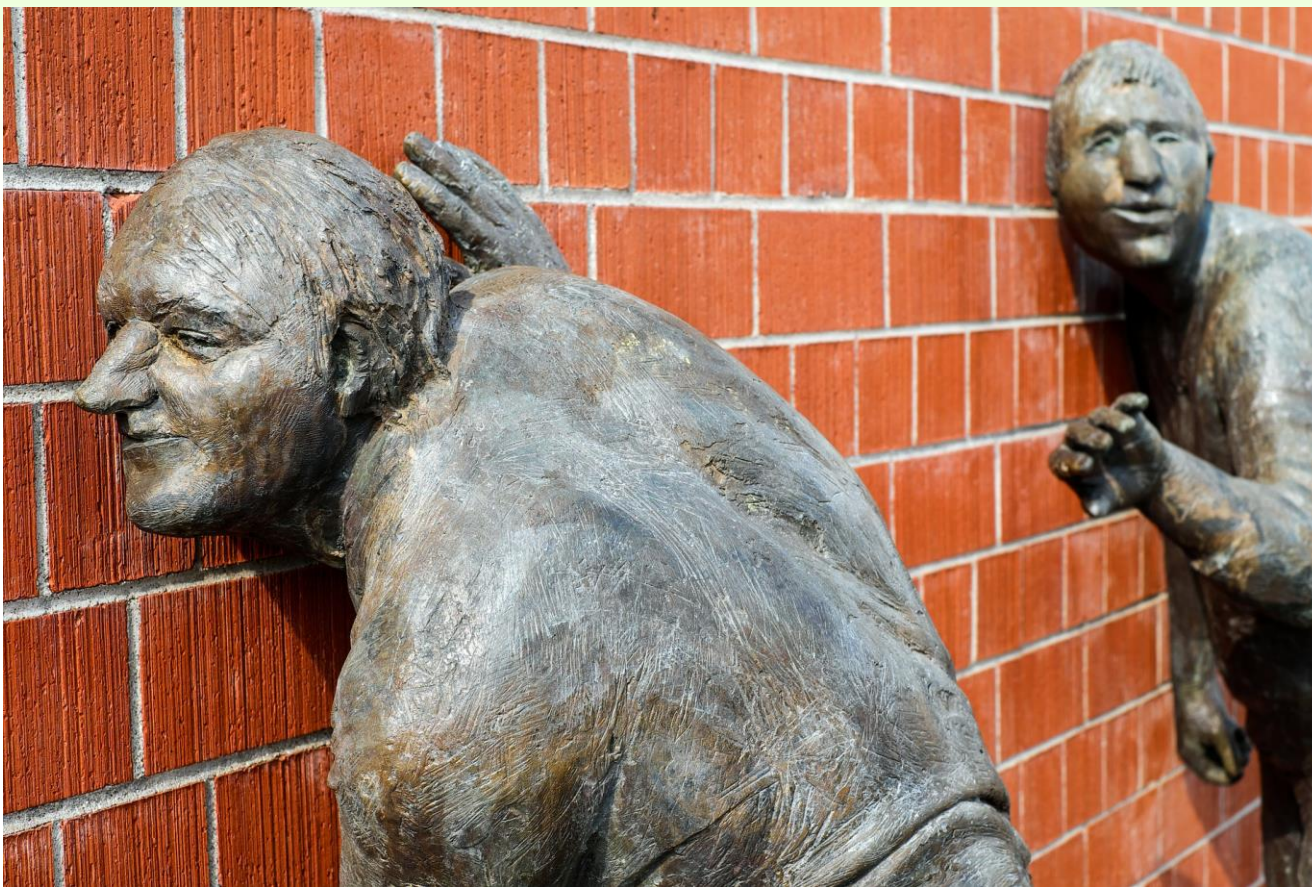
Dzienniki zajęć rewalidacyjnych
oraz zajęć realizowanych w ramach
pomocy psychologiczno – pedagogicznej

Ocena efektywności realizacji IPET –u (minimum
2 x w roku)

WOPFU i IPET



Szkoła skutecznym narzędziem promocji zdrowia?




Szkole przypisuje się szczególną rolę w promocji zdrowia psychicznego polegającą na (Korzeniowska i in. 2013):

- budowaniu kultury szkoły, w której zdrowie psychiczne jest cenione i promowane,
- kreowaniu wśród uczniów i personelu podstawowych umiejętności w zakresie zdrowia psychicznego,
- wdrażanie w klasach szkolnych programów wspierających dobrostan emocjonalny, kreujących zachowania zdrowotne,
- korzystanie ze sprawdzonych rozwiązań.

Profilaktyka_w_szkole



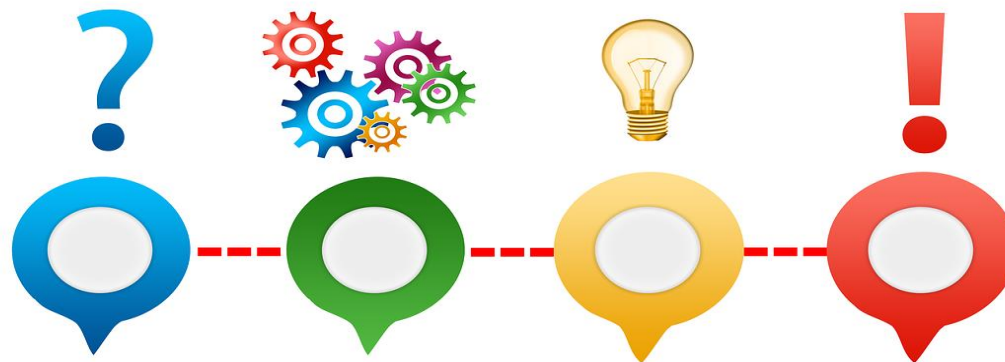


Rekomendacje płynące z przeglądu wyników przeprowadzonych badań (red. R. Porzak ,2019), odnoszą się do obszarów związanych z tworzeniem środowiska sprzyjającego utrzymaniu zdrowia oraz wpływowi, jaki mogą wywierać działania podejmowane w szkole dla wspierania rozwoju osobistych umiejętności uczniów, realizacji zadań życiowych i rozwiązywania problemów życiowych.

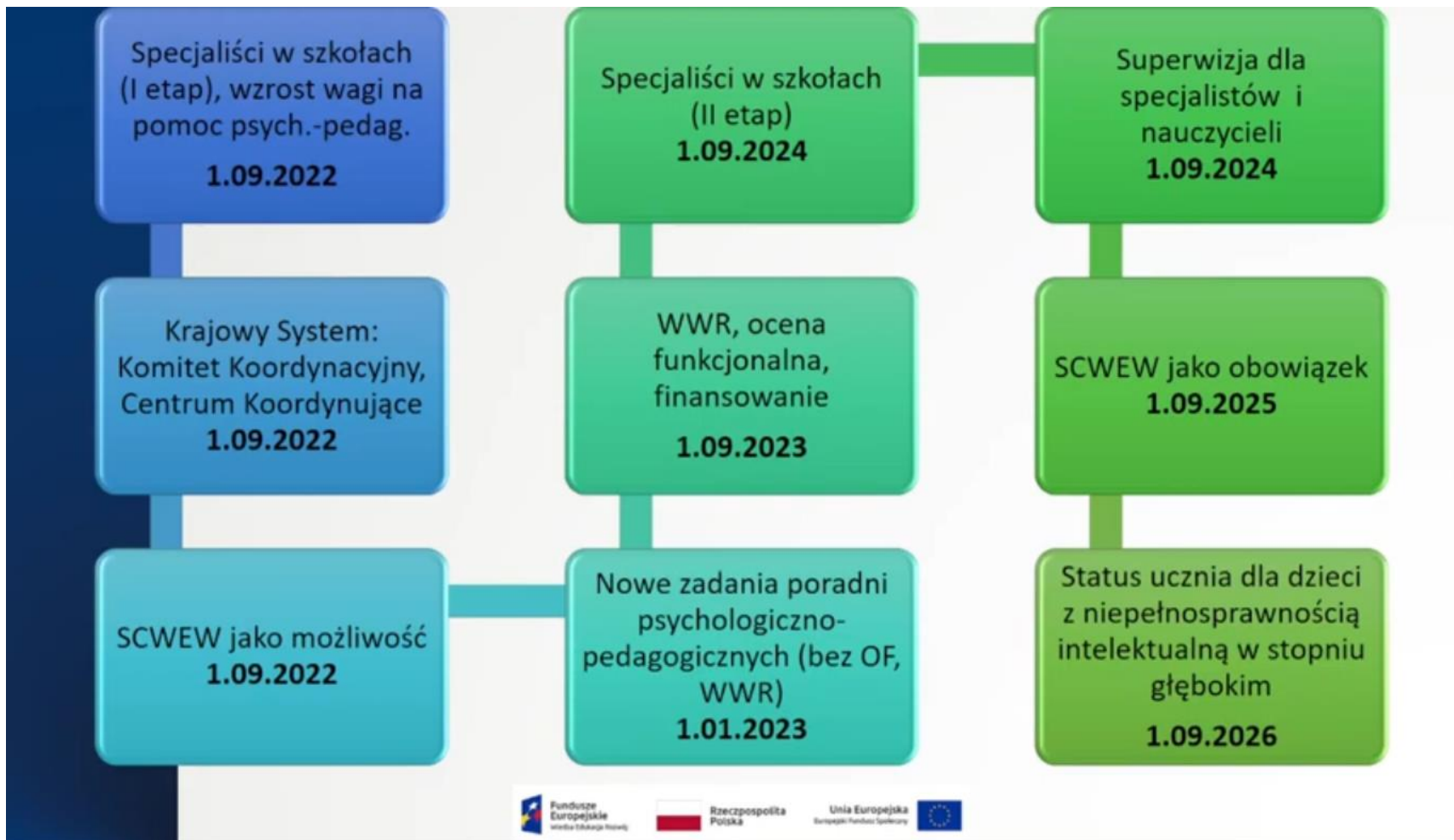
Zasoby systemowe – wprowadzone od 1 września 2022 roku

- 1 Ustawa z dnia 12.05.2022 r. o zmianie ustawy oświaty oraz niektórych innych ustaw...;
- 2 Rozporządzenie z dnia 22.07.2022 w sprawie wykazu zajęć prowadzonych bezpośrednio z uczniami lub wychowankami przez n - li poradni ppp, pedagogów, pedagogów specjalnych, psychologów, logopedów, terapeutów pedagogicznych i doradców zawodowych;
- 3 Rozporządzenie z dnia 22.08.2022 r. zmieniające rozporządzenie w sprawie kwalifikacji nauczycieli.

Ustawa z dnia 12.05.2022 r. o zmianie ustawy oświaty
oraz niektórych innych ustaw....



Harmonogram wdrażania Programu „Edukacja dla Wszystkich”



Minimalny (łącznie) wymiaru etatów specjalistów

Wprowadzenie standardów podzielono na dwa etapy.

1. w etapie I – od 1 września 2022 r. do 31 sierpnia 2024 r. – będą obowiązywały niższe, przejściowe wartości standardów (tabela nr 1):

Liczba dzieci lub uczniów	Łączna liczba etatów
od 101	1,5 etatu + 0,2 etatu na każdych kolejnych 100 uczniów
od 51 do 100	1
od 31 do 50	0,5
od 1 do 30	0,25

Minimalny (łączny) wymiaru etatów specjalistów

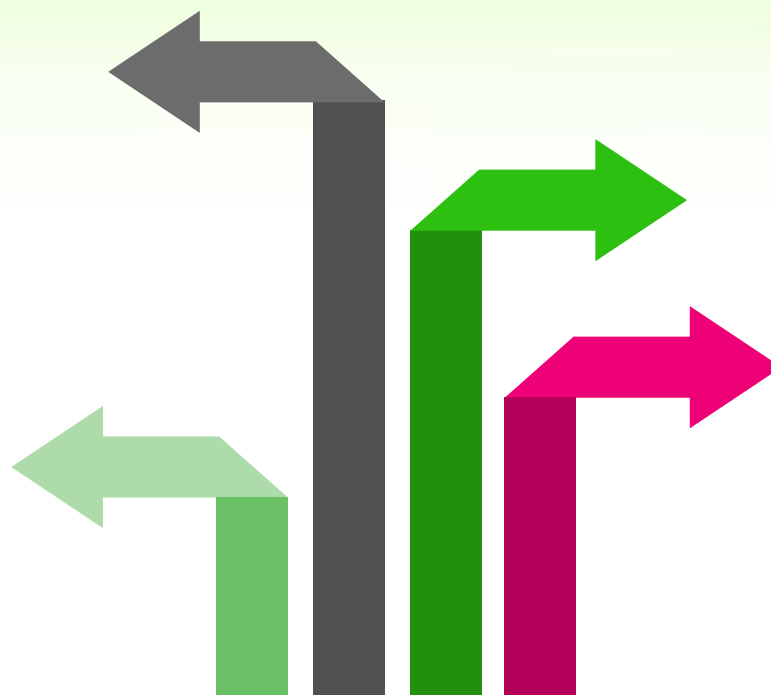
2. w etapie II – od 1 września 2024 r. zostaną wprowadzone docelowe wartości standardów (tabela nr 2):



Liczba dzieci lub uczniów	Łączna liczba etatów
od 101	2 etaty + 0,2 etatu na każdym kolejnych 100 uczniów
od 51 do 100	1,5
od 41 do 50	1
od 31 do 40	0,8
od 21 do 30	0,6
od 11 do 20	0,4
od 1 do 10	0,25

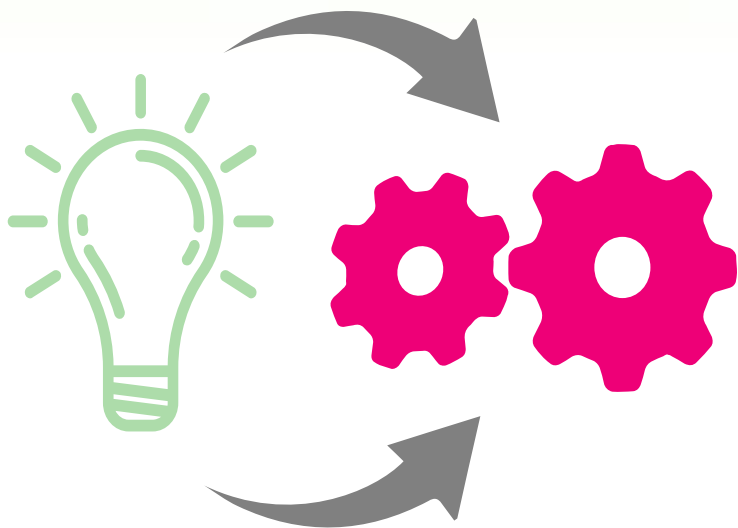
W kierunku nowych specjalistów

2



www.yourwebsite.com

Nauczyciele specjaliści:



1

pedagodzy

2

pedagodzy specjalni

3

psycholodzy

4

logopedzi

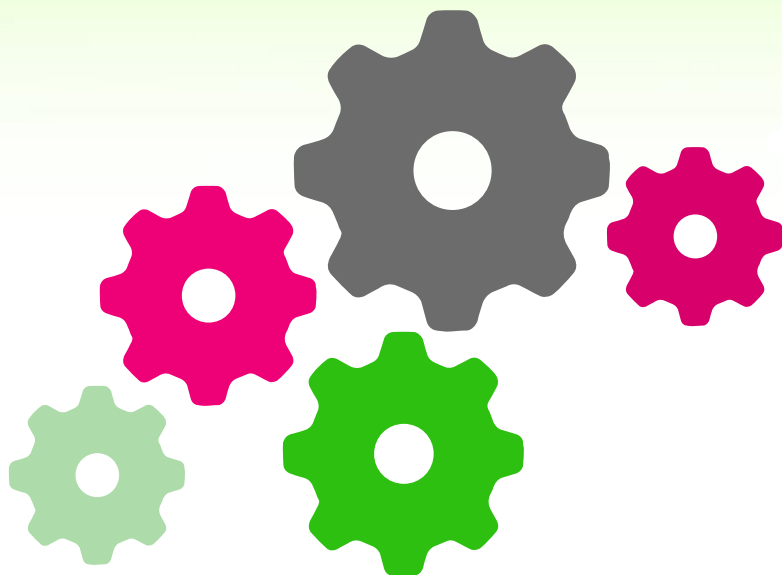
5

terapeuci pedagogiczni

Psycholog i pedagog specjalny – liczba etatów

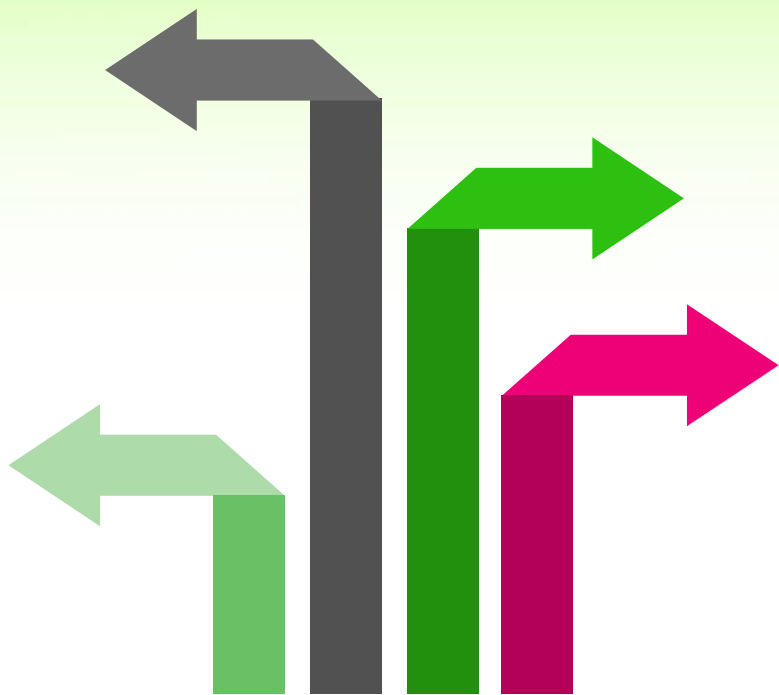
- W przedszkolach i szkołach, gdzie liczba uczniów/dzieci przekracza 50 osób liczba etatów pedagoga specjalnego oraz psychologa nie może być niższa, niż 25% łącznej liczby etatów pedagogów specjalnych i liczby etatów psychologów określonych w standardach (Art. 2, pkt.11 ustawy).
- Do łącznej liczby etatów nauczycieli specjalistów nie wlicza się etatów nauczycieli zatrudnionych dodatkowo w celu współorganizowania kształcenia integracyjnego oraz współorganizowania procesu edukacyjnego uczniów niepełnosprawnych, niedostosowanych społecznie oraz zagrożonych niedostosowaniem społecznym (Art. 2, pkt.6 ustawy).

Przykładowe wyliczenie etatów specjalistów w okresie przejściowym



- Łączna liczba uczniów 150
- Łączna liczba etatów specjalistów 1,5
- Wymiar etatu psychologa – 8,25 godzin*
 $25\% \times 1,5 = 0,375$
- Wymiar etatu pedagoga specjalnego – 8,25 godzin*
 $25\% \times 1,5 = 0,375$
- Wymiar etatu innych specjalistów – 16,5 godzin*

* Przy założeniu, że pensum specjalistów wynosi 22 godziny tygodniowo.



www.yourwebsite.com

3

W kierunku obowiązków, zadań

Pedagog specjalny

1. Realizuje zajęcia w ramach zadań związanych z:
 - a) Rekomendowanie dyrektorowi placówki do realizacji działań w zakresie zapewnienia aktywnego i pełnego uczestnictwa dzieci i młodzieży w życiu szkoły/przedszkola oraz dostępności.

USTAWA

z dnia 19 lipca 2019 r.

o zapewnianiu dostępności osobom ze szczególnymi potrzebami¹⁾

Art. 2. Użyte w ustawie określenia oznaczają:

- 1) **bariera** – przeszkodę lub ograniczenie architektoniczne, cyfrowe lub informacyjno-komunikacyjne, które uniemożliwia lub utrudnia osobom ze szczególnymi potrzebami udział w różnych sferach życia na zasadzie równości z innymi osobami;
- 2) **dostępność** – dostępność architektoniczną, cyfrową oraz informacyjno-komunikacyjną, co najmniej w zakresie określonym przez minimalne wymagania, o których mowa w art. 6, będącą wynikiem uwzględnienia uniwersalnego projektowania albo zastosowania racjonalnego usprawnienia;
- 3) **osoba ze szczególnymi potrzebami** – osobę, która ze względu na swoje cechy zewnętrzne lub wewnętrzne, albo ze względu na okoliczności, w których się znajduje, musi podjąć dodatkowe działania lub zastosować dodatkowe środki w celu przezwyciężenia bariery, aby uczestniczyć w różnych sferach życia na zasadzie równości z innymi osobami;

USTAWA
z dnia 19 lipca 2019 r.
o zapewnianiu dostępności osobom ze szczególnymi potrzebami¹⁾

Art. 2. Użyte w ustawie określenia oznaczają:

- 4) **uniwersalne projektowanie** – uniwersalne projektowanie, o którym mowa w art. 2 Konwencji o prawach osób niepełnosprawnych, sporządzonej w Nowym Jorku dnia 13 grudnia 2006 r. (Dz. U. z 2012 r. poz. 1169 oraz z 2018 r. poz. 1217), zwanej dalej „Konwencją”, uwzględniane w szczególności w celu spełnienia minimalnych wymagań, o których mowa w art. 6, dla zapewnienia dostępności osobom ze szczególnymi potrzebami;

- 5) **racjonalne usprawnienie** – racjonalne usprawnienie, o którym mowa w art. 2 Konwencji, stosowane w szczególności w celu spełnienia minimalnych wymagań, o których mowa w art. 6, dla zapewnienia dostępności osobom ze szczególnymi potrzebami.

USTAWA
z dnia 19 lipca 2019 r.
o zapewnianiu dostępności osobom ze szczególnymi potrzebami¹⁾

Art. 6. Minimalne wymagania służące zapewnieniu dostępności osobom ze szczególnymi potrzebami obejmują:

1) w zakresie dostępności architektonicznej:

- a) zapewnienie wolnych od barier poziomych i pionowych przestrzeni komunikacyjnych budynków,
- b) instalację urządzeń lub zastosowanie środków technicznych i rozwiązań architektonicznych w budynku, które umożliwiają dostęp do wszystkich pomieszczeń, z wyłączeniem pomieszczeń technicznych,
- c) zapewnienie informacji na temat rozkładu pomieszczeń w budynku, co najmniej w sposób wizualny i dotykowy lub głosowy,

USTAWA
z dnia 19 lipca 2019 r.
o zapewnianiu dostępności osobom ze szczególnymi
potrzebami¹⁾

d) zapewnienie wstępu do budynku osobie korzystającej z psa asystującego, o którym mowa w art. 2 pkt 11 ustawy z dnia 27 sierpnia 1997 r. o rehabilitacji zawodowej i społecznej oraz zatrudnianiu osób niepełnosprawnych (Dz. U. z 2019 r. poz. 1172 i 1495),

e) zapewnienie osobom ze szczególnymi potrzebami możliwości ewakuacji lub ich uratowania w inny sposób;

2) **w zakresie dostępności cyfrowej** - wymagania określone w ustawie z dnia 4 kwietnia 2019 r. o dostępności cyfrowej stron internetowych i aplikacji mobilnych podmiotów publicznych;

USTAWA
z dnia 19 lipca 2019 r.
o zapewnianiu dostępności osobom ze szczególnymi potrzebami¹⁾

3) w zakresie dostępności informacyjno-komunikacyjnej:

- a) obsługę z wykorzystaniem środków wspierających komunikowanie się, o których mowa w art. 3 pkt 5 ustawy z dnia 19 sierpnia 2011 r. o języku migowym i innych środkach komunikowania się (Dz. U. z 2017 r. poz. 1824), lub przez wykorzystanie zdalnego dostępu online do usługi tłumacza przez strony internetowe i aplikacje,
- b) instalację urządzeń lub innych środków technicznych do obsługi osób słabosłyszących, w szczególności pętli indukcyjnych, systemów FM lub urządzeń opartych o inne technologie, których celem jest wspomaganie słyszenia,
- c) zapewnienie na stronie internetowej danego podmiotu informacji o zakresie jego działalności - w postaci elektronicznego pliku zawierającego tekst odczytywalny maszynowo, nagrania treści w polskim języku migowym oraz informacji w tekście łatwym do czytania,
- d) zapewnienie, na wniosek osoby ze szczególnymi potrzebami, komunikacji z podmiotem publicznym w formie określonej w tym wniosku.

Pedagog specjalny

Realizuje zajęcia w ramach zadań związanych z:

- a) Prowadzenie badań i działań diagnostycznych związanych z rozpoznaniem indywidualnych potrzeb rozwojowych i edukacyjnych oraz możliwości psychofizycznych uczniów w celu określenia:
 - mocnych stron,
 - predyspozycji,
 - zainteresowań i uzdolnień,
 - przyczyn niepowodzeń edukacyjnych lub trafności w funkcjonowaniu, w tym barier i ograniczeń utrudniających funkcjonowanie ucznia i jego uczestnictwo w życiu placówki.

- c) Współpracuje z zespołem nauczycieli i specjalistów, pracujących z uczniami objętymi kształceniem specjalnym w zakresie opracowania i realizacji IPE – T, w tym zapewnienie pomocy psychologiczno – pedagogicznej.

Pedagog specjalny - zadania/działania

- d) Wspieranie nauczycieli w:
- rozpoznawaniu przyczyn niepowodzeń edukacyjnych lub trafności w funkcjonowaniu, w tym barier i ograniczeń utrudniających funkcjonowanie ucznia i jego uczestnictwo w życiu placówki,
 - udzielaniu pomocy psychologiczno – pedagogicznej w bezpośredniej pracy z uczniem,
 - dostosowaniu sposobów i metod pracy do indywidualnych potrzeb rozwojowych i edukacyjnych uczniów,
 - doborze metod, form kształcenia i środków dydaktycznych do potrzeb uczniów .
- e) Rozwiązywanie problemów dydaktycznych i wychowawczych uczniów/wychowanków.
- f) Dokonywanie WOPFU dzieci i młodzieży objętych kształceniem specjalnym.
- g) Określanie niezbędnych do nauki warunków, sprzętu specjalistycznego i środków dydaktycznych, w tym wykorzystujących technologię IT odpowiednich ze względu na indywidualne potrzeby rozwojowe i edukacyjne uczniów.
- h) Udzielanie uczniom, rodzicom i nauczycielom pomocy psychologiczno – pedagogicznej.
- i) Prowadzenie zajęć rewalidacyjnych, resocjalizacyjnych, socjoterapeutycznych.

Pedagog specjalny zadania/działania

2. Zajęcia w ramach wczesnego wspomaganie rozwoju dzieci, o których mowa w art. 127 ust. 19 pkt. 1 ustawy z dnia 14 grudnia 2016,
3. Zajęcia oraz specjalne działania opiekuńczo – wychowawcze, o których mowa w przepisach wydanych na podstawie z dnia 14 grudnia 2016 r.

Rozporządzenie MEiN z dnia 22 lipca 2022 roku w sprawie wykazu zajęć prowadzonych bezpośrednio z uczniami lub wychowankami przez nauczycieli ppp, nauczycieli pedagogów, pedagogów specjalnych, psychologów, logopedów, terapeutów pedagogicznych, doradców zawodowych.

Zadania pedagoga szkolnego:

- udzielanie pomocy w obszarze psychologii i pedagogiki uwzględniając indywidualne potrzeby uczniów,
- **prowadzenie diagnozy oraz badań potrzeb rozwojowych i edukacyjnych uczniów,**
- **określanie uzdolnień, predyspozycji oraz zainteresowań uczniów,** co pozwoli znaleźć przyczynę trudności w nauce i funkcjonowaniu w społeczności szkolnej,
- **diagnozowanie sytuacji wychowawczych w szkole, aby móc skutecznie rozwiązywać trudności uczniów blokujące ich pełny udział w życiu szkolnym,**
- **podejmowanie i prowadzenie interwencji oraz działań mediacyjnych w sytuacjach kryzysowych,**
- **nawiązywanie współpracy z ośrodkami pomocy społecznej,**
- współpracę z rodzicami i nauczycielami w zakresie rozwijania uzdolnień i predyspozycji uczniów.

Pedagogika jest nauką społeczną o profilu humanistycznym

Obejmuje ona teorię i praktykę działalności opiekuńczo-wychowawczej dzieci i młodzieży oraz działalność edukacyjną ludzi dorosłych w różnym wieku edukacyjnym.

Praktyczne postępowanie wychowawcze, nazywane jest pedagogią (gr. paidagogia).


Pedagogika odnosi się głównie do młodego pokolenia, które dzięki oddziaływaniom wychowawczym winno osiągnąć optymalny rozwój osobowości, ukształtować wiedzę o rzeczywistości, przygotować się do funkcjonowania w życiu społecznym. Na jej gruncie formułuje się istotę, cele, treści, metody, środki i formy organizacyjne procesów wychowawczych (<https://pl.wikipedia.org/wiki/Pedagogika>).

Zadania pedagogiki jako nauki empirycznej

Wyposażenie pedagogów, którzy organizują procesy edukacyjne (proces wychowania i kształcenia) w wiedzę o skuteczności różnego rodzaju zabiegów edukacyjnych.

Towarzyszą temu celowi następujące zadania:

- gromadzenie wiadomości o rzeczywistości wychowawczej;
- analiza tej rzeczywistości, wykrywanie związków i zależności między elementami owej rzeczywistości i wyjaśnianie ich;
- dostarczanie wiedzy potrzebnej do przekształcania rzeczywistości wychowawczej.



Diagnoza psychologiczno-pedagogiczna jest nieodłącznym elementem edukacji, adresowana jest praktycznie do wszystkich dzieci, zarówno uczniów najzdolniejszych, jak i tych, którzy przejawiają specjalne potrzeby edukacyjne o różnym charakterze i nasileniu.

Zazwyczaj stanowi ona odpowiedź na pojawiający się problem z dzieckiem/uczniem, w kontekście procesu edukacyjnego i dobrostanu dziecka oraz wyznacza kierunek podejmowanych działań.

Obejmuje ona zatem proces podejmowania decyzji, rozwiązywania problemów i testowania hipotez diagnostycznych. Jej efektem jest sformułowanie odpowiedzi na pytanie diagnostyczne i wyznaczenie dalszych kierunków postępowania.

§ 20. 1. Do zadań nauczycieli, wychowawców grup wychowawczych i specjalistów w przedszkolu, szkole i placówce należy w szczególności:

1. rozpoznawanie indywidualnych potrzeb rozwojowych i edukacyjnych oraz możliwości psychofizycznych uczniów;
2. określanie mocnych stron, predyspozycji, zainteresowań i uzdolnień uczniów;
3. rozpoznawanie przyczyn niepowodzeń edukacyjnych lub trudności w funkcjonowaniu uczniów, w tym barier i ograniczeń utrudniających funkcjonowanie uczniów i ich uczestnictwo w życiu przedszkola, szkoły lub placówki;
4. podejmowanie działań sprzyjających rozwojowi kompetencji oraz potencjału uczniów w celu podnoszenia efektywności uczenia się i poprawy ich funkcjonowania;
5. współpraca z poradnią w procesie diagnostycznym i postdiagnostycznym, w szczególności w zakresie oceny funkcjonowania uczniów, barier i ograniczeń w środowisku utrudniających funkcjonowanie uczniów i ich uczestnictwo w życiu przedszkola, szkoły lub placówki oraz efektów działań podejmowanych w celu poprawy funkcjonowania ucznia oraz planowania dalszych działań.



<https://www.istockphoto.com/pl/search/2/image?mediatype=illustration&phrase=si%C5%82aczka>



<https://kobieta.interia.pl/uczucia/news-sprawdz-czy-jestes-malkontentka,nId,2320420>

Pedagog specjalny - dokumentowanie pracy

Pedagog specjalny dokumentuje przebieg swojej pracy zarówno w dzienniku zajęć **pedagoga specjalnego**, jak i w dziennikach prowadzonych zajęć np.. z zakresu pomocy psychologiczno - pedagogicznej.

Obowiązki w tym zakresie są określone w rozporządzeniu **MEN z 25 sierpnia 2017** r. w sprawie sposobu prowadzenia przez publiczne przedszkola, szkoły i placówki dokumentacji przebiegu nauczania, działalności wychowawczej i opiekuńczej oraz rodzajów tej dokumentacji.

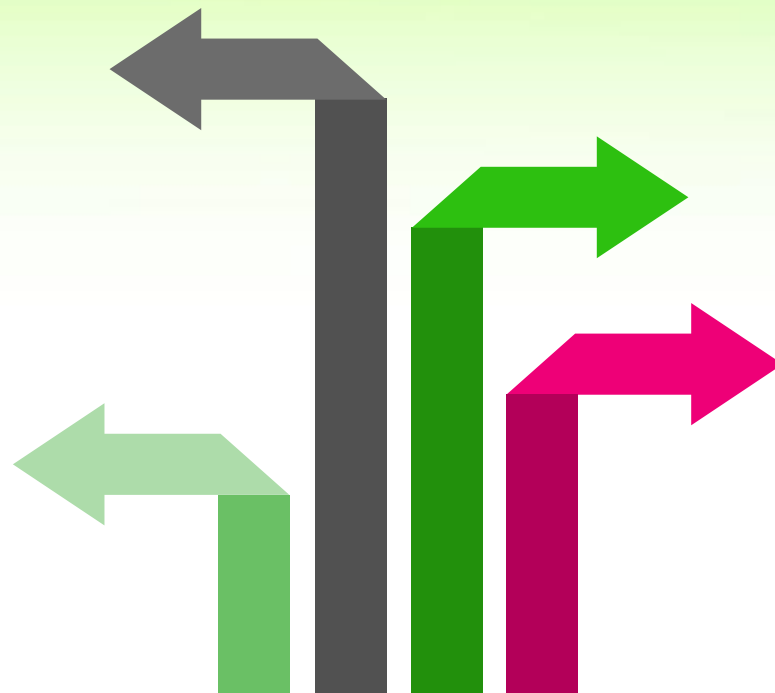
Pedagog specjalny - dokumentowanie pracy

Pedagog specjalny, tak jak inny specjaliści prowadzi **swój dziennik**, do którego wpisuje:

- tygodniowy rozkład swoich zajęć,
- zajęcia i czynności przeprowadzone w poszczególnych dniach, w tym informacje o kontaktach z osobami i instytucjami, z którymi współdziała przy wykonywaniu swoich zadań,
- imiona i nazwiska dzieci, uczniów, słuchaczy lub wychowanków, objętych różnymi formami pomocy, w szczególności pomocą psychologiczno-pedagogiczną.

W kierunku pierwszych działań

4



www.yourwebsite.com

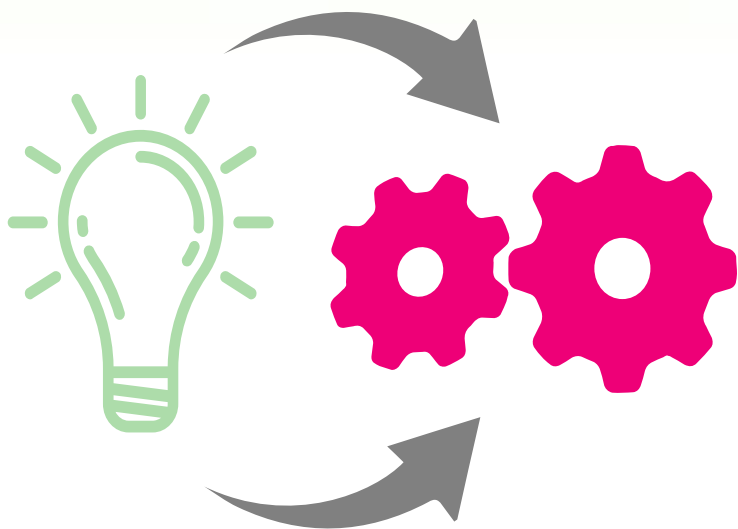
Bańka filtrująca



Nigdy nie rozcinaj tego, co można rozwiązać 😊.



Zasoby osobiste



1

moje kwalifikacje

2

moje kompetencje

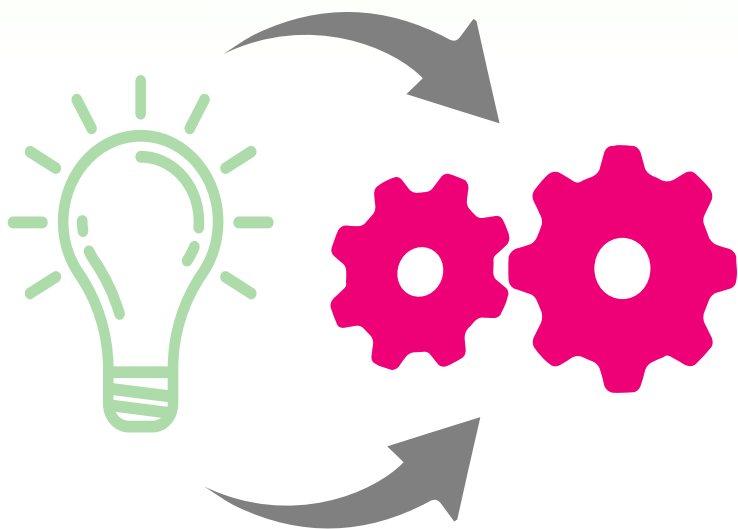
3

mój czas a realizowane zadania

4

moje wcześniej opracowane materiały

Zasoby społeczne



1

W kontekście współpracy
Inni specjaliści;

2

W kontekście współpracy
Inni nauczyciele;

3

Instytucje, w tym CREWŁ, SCEW,
poradnie;

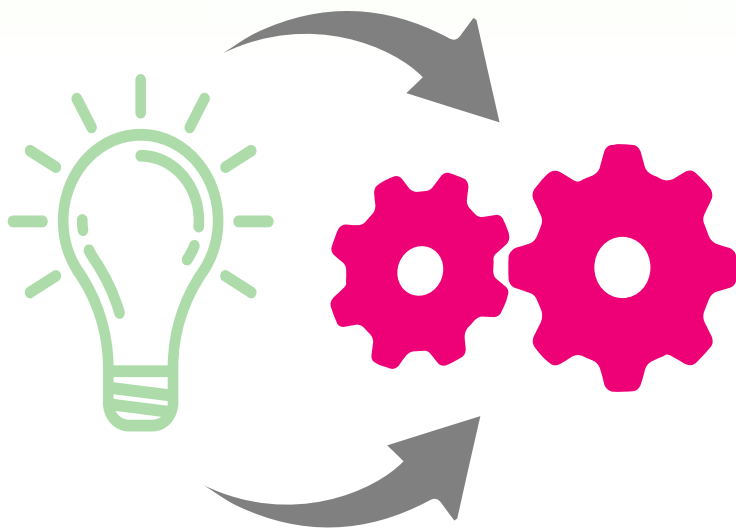
4

Media społecznościowe;

5

Rodzice, opiekunowie.

Zasoby środowiskowe



1

Pomoc dydaktyczne, sprzęt specjalistyczny

2

Infrastruktura placówki

3

Zasoby finansowe organu prowadzącego

4

Instytucje znajdujące się w pobliżu placówki, w których może być realizowana część zajęć specjalistycznych

Na czas zmian...

W rozmowach,
w planowaniu,
w działaniach...

Przy sobie bądź



Biblioteka Metodyczna



Kształcenie uczniów ze specjalnymi
potrzebami edukacyjnymi

<http://moodle39.wodnsieradz.pl/course/view.php?id=83#section-12>

Biblioteka Metodyczna

Kształcenie uczniów ze specjalnymi potrzebami edukacyjnymi



The top corners of the slide are decorated with vibrant, overlapping abstract shapes in shades of green, yellow, orange, and blue. These shapes resemble stylized brushstrokes or digital art elements, creating a bright and energetic background for the header area.

Dziękujemy za uwagę 😊

Źródła wykorzystane:

- „Profilaktyka w szkole” , red. R. Porzak,
https://www.profilaktycy.pl/images/zasoby_pliki/ksiazka/Profilaktyka_w_szkole.pdf
- „Jak Internet robi nas w bańkę, czyli czym jest bańka informacyjna/filtrująca?”, K. Łukasiak,
<https://geex.x-kom.pl/lifestyle/co-to-jest-banka-filtrujaca/>
- Diagnoza specjalnych potrzeb rozwojowych i edukacyjnych dzieci i młodzieży, red. K. Krakowiak
[file:///C:/Users/WODN/Downloads/diagnoza_spred%20\(5\).pdf](file:///C:/Users/WODN/Downloads/diagnoza_spred%20(5).pdf)
- www.yourwebsite.com

<https://isap.sejm.gov.pl/isap.nsf/DocDetails.xsp?id=WDU20170001591>

Rozporządzenie z dnia 9.08.2017 r. w sprawie zasad organizacji i udzielania pomocy psychologiczno – pedagogicznej...

<https://isap.sejm.gov.pl/isap.nsf/DocDetails.xsp?id=WDU20170001578>

- Rozporządzenie z dnia 9.08.2017 r. w sprawie warunków organizacji kształcenia i wychowania i opieki dla dzieci i młodzieży...

<https://isap.sejm.gov.pl/isap.nsf/DocDetails.xsp?id=WDU20170001646>

- Rozporządzenie w sprawie z dnia 25.08.2017 r. w sprawie sposobu prowadzenia dokumentacji... .

<https://www.portaloswiatowy.pl/> - Portal Oświatowy

<https://isap.sejm.gov.pl/isap.nsf/DocDetails.xsp?id=WDU20190001696>

- USTAWA z dnia 19 lipca 2019 r.o zapewnianiu dostępności osobom ze szczególnymi potrzebami1)
- <https://isap.sejm.gov.pl/isap.nsf/DocDetails.xsp?id=WDU20220001610>

Rozporządzenie z dnia 22.07.2022 w sprawie wykazu zajęć prowadzonych bezpośrednio z uczniami lub wychowankami przez n - li poradni ppp, pedagogów, pedagogów specjalnych, psychologów, logopedów, terapeutów pedagogicznych i doradców zawodowych.